



Lei Maria da Penha
traduzida pelas mulheres indígenas
de Santa Catarina do povo

K.A.I.N.G.A.N.G

**LEI
MARIA
DA
PENHA
FI TO
VĒNHRÁ
MRÉ
KANHGÁG
FAG**

Tradutores da cartilha:

Sandra de Paula Santos

Dorilde Goj Ten de Paula

Samara Goj Tej Müller de Paula

Marcos Sulivam Nascimento

Ismael Casemiro

Terra Indígena Toldo Imbu - Abelardo Luz /SC

TO VE Apresentação

Ū tētá tar fag kāmū vén já nón ēg vỹ kuvar tá junjun nén ū há vegve ēmã kar ki. Maria da penha maia fernandes fi ri ke tũ tĩ, fin katy ki kỹ vāsareja tũ tugnĩn, kar ū tētá fag vāsarej tag tu nén ū han jé ã nĩgé tỹ kri fig mã kã, hã nón ū tētá fag ta fag ĩn kãki vāsareja tag jagfy pã'i ta fóg ag papé rán.

O pioneirismo e a coragem de algumas mulheres têm permitido o avanço feminino em conquistas significativas para toda a sociedade brasileira. Maria da Penha Maia Fernandes é, sem dúvida, um ícone desse avanço por ter lutado contra a omissão, a negligência e a tolerância à violência contra a mulher, contribuindo para a criação da legislação que protege as mulheres vítimas de violência familiar.

Ēg kinhra ra ū tētá fag ĩn kãmi vāsarenh tag ta tũg vãnh nỹ, ēg mỹ'e ta nỹ maria da penha fi tỹ fi vāsarenh mág tag nó pã'i má ag tỹ fi jagfy nén ū han kar ēmã kãmĩ.

Embora a luta contra a violência doméstica ainda esteja longe do fim, é inspirador perceber como Maria da Penha conseguiu transformar a realidade cruel que enfrentou em uma mobilização jurídica e cultural de enorme alcance.

Vēnhrá tag tỹ ta ēg nón to ēkrén kar tar pē nỹ tĩ jé, ū tētá fag ĩn kãki kar fag kanhkã kãmĩ vāsarenh tag katu, santa catarina ki kanhgág ag ēmã kãki.

Esta cartilha busca, por meio de mecanismos de conscientização e empoderamento, o enfrentamento à violência doméstica e familiar contra a mulher nas aldeias indígenas de Santa Catarina.

**To kanhrãn, kinhrãg kar ki hã han jé – tag hã vē ēg ve vén ke tĩ
kar vēnhmãn kỹ nén há han jé.**

Compreender, conhecer para mudar – esta é a premissa básica de qualquer movimento para transformação da realidade.

Ú FINY MARIA DA PENHA FI?

Quem é Maria da Penha?

Maria da Penha fi t̄y ĩn k̄aki ter kren kar fi v̄y fi jyjy t̄y fóg ta p̄a'i mág ag m̄y n̄im ũ tetá ũ fag t̄y ĩn k̄aki v̄asarinhréj ja ãn fag jagfy. Ūri, penha fi v̄y t̄y ũn mág n̄i m̄yr fi t̄y ũ tētá fag há ju jé. Ūri brasil kar ta fi kinhra n̄yťi, m̄yr fi ũri ũ tētá fag m̄y há jé ke kar jagri ke kar n̄yťi jé ju jē.

Maria da Penha é uma sobrevivente da violência doméstica que empresta seu nome à lei federal de defesa da mulher agredida dentro de casa. Atualmente, Penha é líder de movimentos de defesa dos direitos das mulheres. Famosa em todo o Brasil, ela continua na luta pela valorização feminina e igualdade de gêneros.



FI TO KĀMÉN

História de vida

Maria da Penha fi v̄y t̄y brasil ki mur k̄y v̄ēnhkagta mré rānhrāj, fi emā pē v̄y t̄y ceará ke mū, fi mén ja vy fi jugju ke kāt̄in mū. Pr̄yg t̄y 1983, fi t̄y v̄āsarén mág kar, v̄ēnhkagta mré rānhrāj fā fi mén vy fi tén kren régrég ja n̄i (pr̄yg ān k̄ā fóg t̄y p̄ā'i mág ag vénhrá k̄āki ū tētá fag tén pi k̄ā tu lei ja t̄ig).

Maria da Penha é uma farmacêutica brasileira, natural do Ceará, que sofreu constantes agressões por parte do marido. Em 1983, depois de alguns anos de abuso, a farmacêutica sofreu uma dupla tentativa de homicídio por parte do marido (o crime de feminicídio ainda não existia na legislação brasileira naquela época).

Fi nūr javo, fi mén Marco Antonio t̄y fi nin ki mókā t̄y p̄āg, fi r̄ynr̄yn k̄ānān ja tug n̄in fi v̄y ūri t̄ig vānh n̄i, fi kr̄i ki v̄y t̄ug vānh n̄i. Marco Antonio v̄i ki ti v̄y fóg t̄y p̄ā'i ag m̄y ū t̄y ēg t̄y nén ū péju sór tugn̄in ke v̄ē ke mū.

Enquanto ela dormia, seu esposo Marco Antonio atirou em suas costas, causando lesões irreversíveis que a deixaram paraplégica e, obviamente, traumatizada. Por sua vez, Marco Antonio disse à polícia que a família havia sofrido uma tentativa de assalto.

Fi kysē t̄y v̄ēnhkēgra ki hospital ty n̄y ja ki, fi v̄y v̄ēsu kym, ty n̄yg mág kar v̄ēnhkygtāg. Fi t̄y fi ĩn ra t̄in ka, ū t̄y fi junja ke ja v̄y kurā ty pénkar tēgtū kri fi ju n̄ifénh ti t̄y fi tén sór régreg v̄y sir, fi mro mū ju ta fi eletrocuta ke kren.

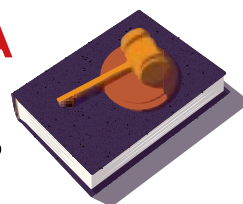
Durante os quatro meses em que ficou no hospital, Maria da Penha passou por cirurgias, internações e tratamentos. Quando voltou para casa, seu agressor a recebeu com 15 dias de cárcere privado e uma segunda tentativa de homicídio, na qual tentou eletrocutá-la durante o banho.

Fi kanhkã kar fi mré mūj fã ty fi m̄y ã n̄igé fig ky, fóg ty pã'i má ag v̄y fi m̄y ã n̄igé fi gé k̄y fi t̄y fi ãn kãki kutē há han jé, m̄y ãn ki fi pi ãn kar fi krã fag kren mu.

Com a ajuda da família e dos amigos, ela conseguiu sair de casa com apoio jurídico, eliminando a possibilidade de que sua saída configurasse abandono de lar e ela corresse o risco de perder a guarda das filhas.

HĀREN KY MARIA DA PENHA FI VY TY LEI JÉ?

Como “Maria da Penha” virou Lei?



Maria da Penha Maia Fernandes fi t̄y Comissão Interamericana de Direitos Humanos (CIDH) da Organização dos Estados Americanos (OEA) m̄y to kãmén ja, tug n̄in emã mág ta brasil v̄y maria da penha fi tén kren ja ta kajã jé nón tug n̄ym m̄ãn ra ke m̄u. Ka ag t̄y fi nén ã kren ja nón venhrá ã han m̄u ti ke m̄ãn t̄un jé, tin emã kar ki t̄ug jé ã tetá fag ãn kãki ki vãnsaréh tag tu.

Foi a denúncia feita por Maria da Penha Maia Fernandes à Comissão Interamericana de Direitos Humanos (CIDH), da Organização dos Estados Americanos (OEA), que resultou na recomendação para que o Estado brasileiro procedesse a uma investigação imparcial para determinar a responsabilidade penal do autor do homicídio tentado contra Maria da Penha Maia Fernandes.

Recomendou ainda a reparação efetiva e pronta da vítima e a adoção de medidas no âmbito nacional para eliminar essa tolerância do Estado ante a violência doméstica contra mulheres.

Fi tu kanhrãñ kŷ tŷ fi jyy fig mŷ fóg tŷ pã'i mág ag vênhrán mŷ ag tŷ ū tētá fag ãñ kãki vãsarénh mŷ fag mŷ to nén ū há han jé kŷ ūri, kanhrãñ to vênhrá'e kãki, ūn'e vŷ fi kin ra nŷtĩ ha mŷr fi ta nén ū há han mŷ, ū tetá fag vãsarénh to kãme vŷ tŷ emã mág kar kãki tŷ vãme nĩ.

Em reconhecimento, Maria da Penha Maia Fernandes emprestou seu nome à lei que criou mecanismos de proteção contra a violência doméstica e familiar sofrida pelas mulheres e que hoje, ao contrário de muitos diplomas legais, é conhecida do povo e demonstra efetividade, mudando a história da violência de gênero no país.

To vênhrá 11.340/2006 ū tētá fag vãsarínhrénh tag to ve há han, nén kórég vē ke mē, ky ū tetá fag kurã kar ki vãsarínhrénh to kãmén mŷ, myr un vãsarénh ja fi ta vĩñ pi kãmén, mŷr ūñ vég mŷ tŷ kãmén mŷ gé.

A Lei 11.340/2006 transformou o tratamento legal dado aos casos de violência doméstica, tornando-os crime, e denunciou o cotidiano de violência a que as mulheres são submetidas, fomentando não só a denúncia por parte da vítima, como também por toda a sociedade.

NE NŶ TA'Ŭ KEJ VĒNHRÁ TAG TO?

O que muda com esta Lei?

Maria da Penha fi to vĕnhirá ki to nĕn ũ'e nŷ mŷr ti han mré, jukre há gé kătig mŷ ũ tĕtá fag văsarinhrej tag katu. To han, to vămén, to rán kar vĕnhirá nĕn ũ tag ta ke măn tŷn jé, to ĕmă, tarir kar to kanhrăn măn.

A Lei Maria da Penha define um conjunto de medidas que, uma vez efetivado, trará importantes impactos sociais no processo de enfrentamento de violĕncia domĕstica e familiar contra as mulheres. Săo aĕoes, campanhas, programas e projetos de polŷticas voltadas para a prevenĕăo, atenĕăo, proteĕăo e reeducaĕăo.

Fóg ag to vĕnhirá tŷ nĕn ũ kórĕg kej ve mŷ kŷn vŷ fóg tŷ pă'i mág mŷ kuri kej mŷ ũ tĕtá fag văsarĕnh tag tu, ũn văsarĕnh ja tag fag tŷ fóg ag nĕn ũ há han ki vin mŷ, nĕn ũ'e tugnŷm mŷ fag ki. Tag nón fóg tŷ pă'i mág vŷ fag tu kanĕ jur mŷ, ũn'e fag vŷ fag kanhkă jagfy văsarĕn tŷ krŷg jé.

A Lei tambĕm define o que ĕ criminalidade e obriga o Estado a atuar preventivamente contra essa violĕncia, prevendo a inclusăo das agredidas em programas sociais, reconhecendo as diversas vulnerabilidades existentes. Facilita o acesso à justiĕa e às necessărias medidas protetivas de urgĕncia, muitas delas no campo de direito de famŷlia, para deter a escalada da violĕncia.

ĨN KAR KANHKĀ KĀKI VĀSARĒNH TA NE NỸ?

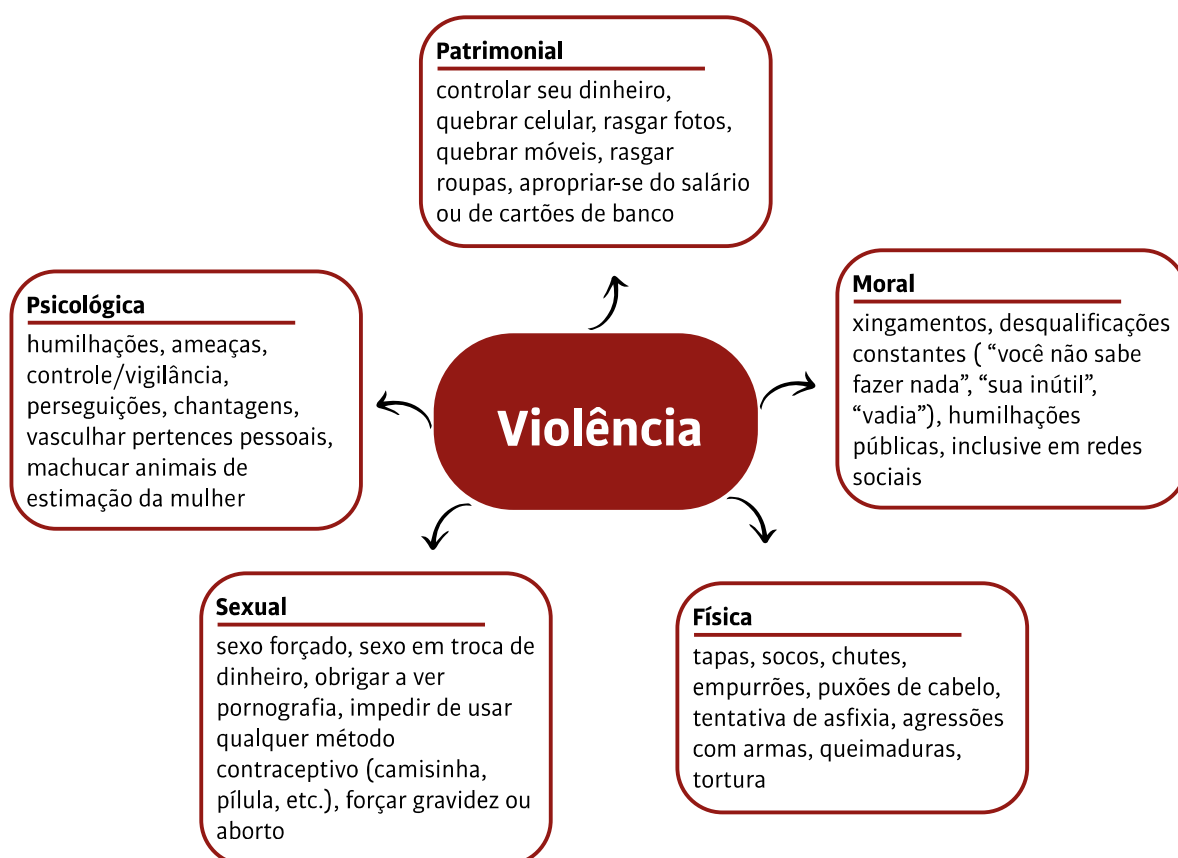
Maria da Penha to venhrá tỹ ũ tētá fag ĩn kĀki vĀsarĒnh kar fi kanhkĀ kĀki vĀsarĒnh tỹ pĕnkar vỹ.



Vĕnh jugja ke tỹ'e nỹgnĩ kejĕn pi vĕnhven tĩ. HĀra vỹ jagy nỹ kỹ ĕg vỹ katu nĕnũ han ke nĩ!

Quais as formas de violência doméstica e familiar?

A Lei Maria da Penha define cinco formas de violência doméstica e familiar contra as mulheres.



A violência pode ter várias formas e às vezes não deixa sinais visíveis, mas todas as formas são graves e devem ser enfrentadas!

ÉG HĀRE TI “JAGNÓN VĀSARÉNH TAG TU”, TI HĀREN KG KE TI?

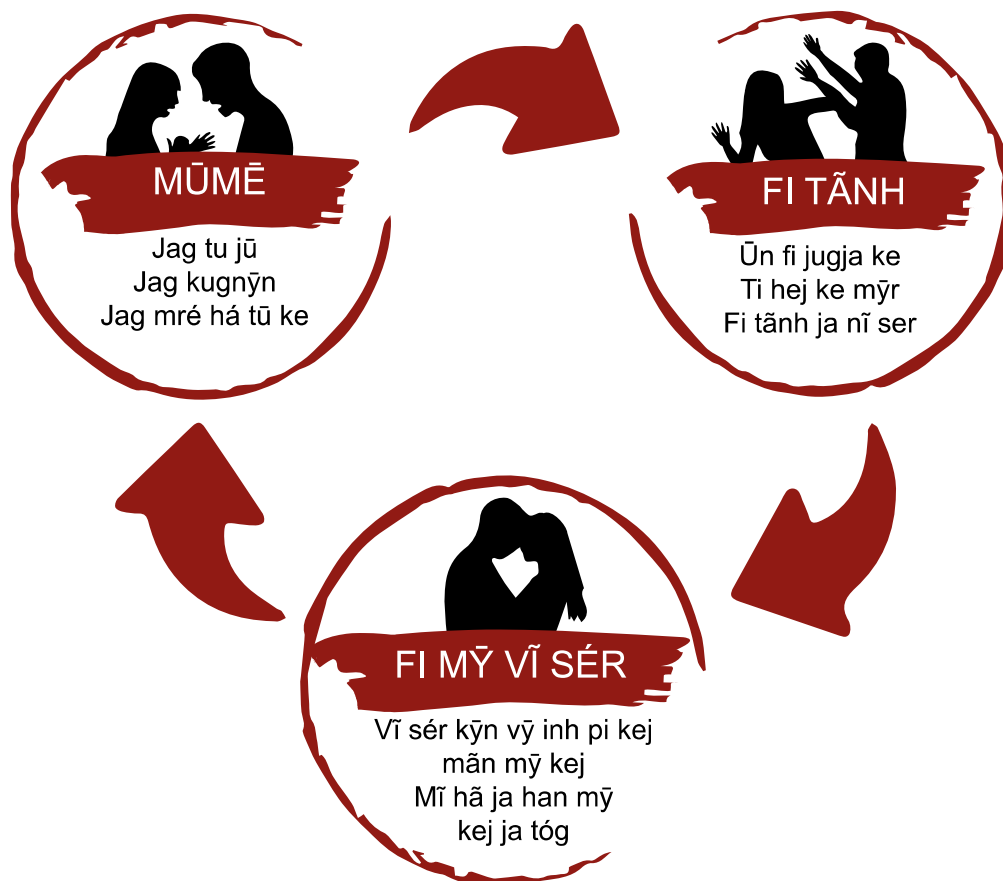
O que é o chamado “ciclo de violência”,
como ele acontece?

Gen k̄y vān vāsarenh pi ū m̄y t̄y ne n̄i, jāgmré n̄yťi k̄āki v̄y ke pē n̄i. Jagnā nón vāsarenh to kanhrānh k̄y v̄y jagnā mré n̄yťi t̄y jagnē jugja to kinhrāg m̄ū gé kar ū teta fi t̄y vāsarenh m̄ȳr hāren k̄y jagnē tuvānh ke vég t̄ū.

É uma forma muito comum de a violência se manifestar, geralmente entre casais. Compreender o ciclo de violência ajuda a entender a dinâmica das relações violentas e a dificuldade da mulher em sair dessa situação.

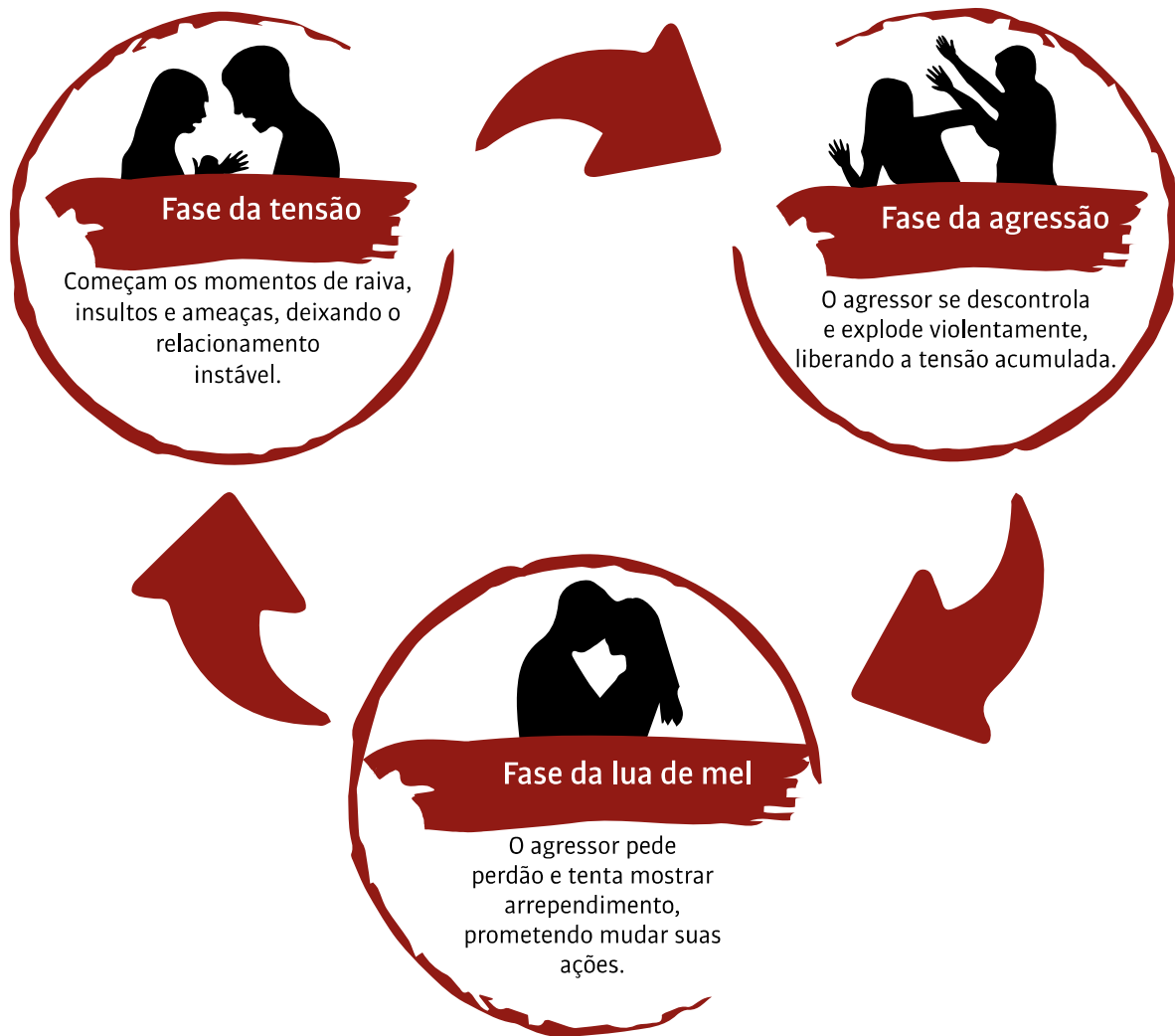
HĀREN KY VĀSARÉNH

Hāren k̄y ūn gré ti ū tētá fi jugja ke t̄i.



Etapas da hostilidade

Forma como a agressão se manifesta em algumas das relações abusivas.



Ū tētá pi jagnã ri ke kar n̄yḡ nĩ hãra ū t̄y fi ajuna ken k̄y v̄y
kãnhvy kej m̄u fi m̄y.

Cada mulher tem o seu tempo, mas fica mais fácil romper esse ciclo quando ela tem o apoio de alguém.

Hāra tag ki āmā: Fi rīr kar tūrīr há han v̄y kātīg vén ke mū ti t̄y ā t̄y hānri jej ke tó ja kājatun tūg nī fin mūmē ken k̄y fi v̄y tó tu fūrūn ke nī ū t̄y fi tūrīr jé.

Mas atenção: a vida e a segurança da mulher devem estar sempre em primeiro lugar. Nunca se deve subestimar uma ameaça. Se achar que está em perigo, a mulher deve procurar ajuda e pedir proteção imediatamente.

Ēg ū tētá fi t̄y vāsaránh m̄yr mén k̄y nīj sór ān fi to vīnh ke nī, vé ēg fi kinhrāg kemū ēg kar ka fi ajuna ke jé fi vāsaránh tag k̄aki. U ta fi tarīr tu kar fi m̄y ā nīgé jun tū, v̄y jagy n̄y.

Não se deve julgar a mulher que permanece em uma relação violenta, mas procurar entendê-la e ajudá-la a sair dessa situação. Sem segurança e sem apoio, isso é muito difícil.

NE TUG NĪN Ū TĒTÁ FAG JUGJA KE TI E'NĪG?

Por que a violência contra as mulheres é tão comum?

Ū tētá fag jugja ke, ūn ĩn k̄aki vāsaránh ēn fag, ver ū'e m̄y ūn gré ag v̄y ū tētá fag k̄afór n̄yti tag hā nón ū tētá fag v̄y vāsaráj mū, kar ketūn m̄yr ag fag jāgnā fag nén ū han sór jé, hā tug nīn nén ū sī m̄y fag jugja ke sór.

A violência contra as mulheres – em especial a violência doméstica – acontece porque em nossa cultura muita gente ainda acha que os homens são superiores às mulheres, ou que eles podem mandar na vida e nos desejos das mulheres, e que a única maneira de resolver um conflito é apelar para a violência.

Pi vānhm̄y n̄yḡ ũn gré ag t̄y tar kar jū n̄y t̄in k̄y kar vēn mén, panh, régre, ũn mág kar ũn gré ũ ag m̄y ũ tētá fág t̄y nēnū kar ki hey kei ki n̄yťĩ, ũ tētá fág t̄y ag kato v̄ĩ k̄y ag t̄y fag m̄y v̄ĩ k̄ānān t̄ĩ kar fag t̄ān t̄ĩ gé. Ũ t̄y goj fa, s̄ĩgar kar fi nenh to ke vē ke t̄ĩ, h̄āra nēnū tag nón tóg fi r̄yḡ sór, m̄yḡ tugn̄ĩn ke pijé, kar pi ju fi jé há n̄ĩ.

É comum os homens serem valorizados pela força e agressividade, e muitos maridos, namorados, pais, irmãos, chefes e outros homens acham que têm o direito de impor suas opiniões e vontades às mulheres e, se contrariados, partem para a agressão verbal e física. Há quem diga que a culpa é do álcool, das drogas e do ciúme, mas esses são apenas fatores que podem desencadear uma crise de violência, não são as causas, e não servem como justificativa.

NE TU ũ TĒTÁ FAG T̄Y VĀSARĒNH HAJ JÉ MRÉ N̄Yťİḡ SÓR T̄İ?

Por que as mulheres permanecem em relações violentas?

Inh m̄y ã t̄y m̄ā k̄y n̄ĩ ha ũ tētá fag t̄y pr̄yḡ he han t̄ĩ fag mén mré, ag t̄y fag jugja ke mág m̄yḡ kar fag tén sór t̄ĩ, h̄āra fag pi ag tuvānh t̄ĩ. Ũ tētá ũ fag t̄y ag tuvānh t̄ĩ, ag k̄āmén kar fóg t̄y p̄ā'i mág ty papé ki ránrán he ta ke m̄yḡ, ver fag mén jé ag t̄y fag jugja kej sór t̄ĩ kar fag nón m̄yḡ t̄ĩ.

Você já deve ter ouvido falar de mulheres que vivem durante anos sendo agredidas pelo parceiro e ameaçadas de morte, mas não se separam dele. Há também mulheres que até já se separaram, denunciaram e registraram vários boletins de ocorrência (BO) na delegacia e, mesmo assim, continuam a ser agredidas e perseguidas pelo ex-parceiro.

Ã t̄y to ēkrén jé: “fi vāsaránh t̄y fi m̄y hán k̄y, fi kāmén m̄yr kar v̄ynkej sór t̄i, fi t̄y fi mén tuvānh sór t̄un k̄y, kāmī fi vāsaránh t̄y fi m̄y há n̄i, ki t̄un m̄yr fi t̄y krój n̄i kar ne jé há t̄u n̄i”.

Aí, você pensa: “se ela aguenta ser agredida, se denuncia e depois quer voltar atrás, se ela não se separa de uma vez é porque, no fundo, deve gostar de apanhar, ou então é uma pessoa fraca e sem coragem”.

Pi ki hã ke n̄i. Nénũ’e v̄y k̄ān̄y fi t̄y ũ t̄y fi jugja keje ti tuvānh t̄ug n̄in jé. Taki ũ v̄y n̄yti:

Não é bem assim. Existem muitas razões para uma mulher não conseguir romper uma relação violenta, entre as quais:

◆ Fi t̄y fi k̄āvy mré jag t̄ugvān jé fi t̄y m̄ūmēg t̄i m̄yr ti t̄y fi rān m̄ān k̄y kar fi tén sór m̄ū;

◇ ela é ameaçada e tem medo de apanhar mais ou até de ser assassinada se acabar com a relação;

◆ Ti hã t̄y fi m̄y n̄énũ génh t̄i k̄y fi m̄ūmēg t̄i fin fi pir m̄y n̄inh ke to kar fi krā mré vāsaráj jé;

◇ ela depende financeiramente dele e acha que não vai conseguir sustentar a si mesma e/ou as/os filhas/os;

◆ Fi kr̄i ki fi m̄y t̄y fi krā t̄y fi tuj̄j fin fi mén to vānh k̄y;

◇ ela acha que as/os filhas/os vão culpá-la pela separação;

◆ M̄ã’āg fi t̄y t̄i ũ t̄y fi vāsaránh m̄ānh ke tu.

◇ ela tem vergonha de que os outros saibam que ela sofre violência;

◆ Ũ t̄y fi jugja keje t̄y fi m̄y inh pi kemãn m̄y ke ka fi ti em̄e t̄e, kar k̄y inh pi ã tãn mãn m̄y ke ka;

◇ ela acredita no agressor quando ele diz que está arrependido e que não voltará a cometer agressões;

◆ Ti tuvãnh t̄ug fi t̄y t̄i k̄y fi fe kãki fi ti tu há t̄ugn̄in ti t̄y ke mãn ke t̄un, fi m̄y ge v̄e;

◇ ela não quer romper o relacionamento e sua dependência afetiva faz com que pense que o amor dela é tão forte que vai conseguir que ele mude de comportamento;

◆ Fi m̄y pi hãre n̄y v̄enh régrég k̄y n̄i kãki vãsarénh ti;

◇ ela acredita no senso comum de que a violência faz parte de todo relacionamento;

◆ Fi kr̄i ki t̄y fi m̄y pã'i mág ag t̄y fi māj ke t̄un kar fi pi pã'i mág ag t̄y fi vej kri fig m̄u;

◇ ela acha que não vai ser levada a sério se for à delegacia ou não confia na proteção policial;

◆ M̄yr fi t̄y to m̄um̄eg ke m̄u, fi to v̄i kãnãn ke tu fi t̄y tu kãmén k̄y;

◇ ela tem medo de ser revitimizada, humilhada, desqualificada e questionada caso decida formalizar a denúncia;

◆ Fi pir m̄y fi vãnh vég m̄u ãn fag jugja kej fã ag t̄y m̄y ge kej fã sór kamã n̄yg kar v̄enh nenh kamã n̄yt̄ig, ti ge tugn̄in fi t̄y kum̄er hã fi kanhkã kar fin ã to há kãkã n̄ij fã ãn tugvãnh;

◇ ela se sente isolada e sozinha – os agressores são em geral muito controladores e ciumentos, o que faz com que aos poucos ela acabe se afastando da família e amigos;

◆ K̄y t̄y fi kanã jun ke m̄ũ fi t̄y ti tuvãnh t̄ũn jé, ti krã nũnh sór, ti krã m̄y vājãnh nenh, fi rãnhraj ra t̄ig k̄y fi mã'ãg han, fi tu ón, v̄e s̄en sór, fi krã kar fi tén sór.

◇ ele recorre a chantagens e ameaças para impedir o rompimento, como exigir a guarda dos filhos, negar a pensão alimentícia, ir ao trabalho dela para fazer um escândalo, espalhar mentiras sobre ela, ameaçar matar-se, matá-la, matar os filhos, etc.

Nén ã kar tag v̄y t̄y ã t̄etá fag v̄asarénh han fã m̄y ke n̄i, k̄y v̄enh m̄y fag m̄ũ já m̄i n̄en ã kar tag m̄i m̄ũj ke n̄yt̄i, fag tar tag tugn̄in.

Todas essas razões são reforçadas pela sociedade, que ainda é machista e patriarcal, então parece que faz parte da vida da mulher passar por tudo isso e aguentar firme!

MARIA DA PENHA FI TO VÉNHRÁ TÎ HĀRE TÎ?

O que diz a Lei Maria da Penha?

Maria da Penha to vénhrá (to vénhrá ñ 11.340/2006) ãn t̄etá fag t̄y to v̄enhrá tag rán jé v̄y, kar ã t̄etá fag m̄y ke v̄e, k̄y to v̄enhrá tag t̄y ã teta fag ajuna kej m̄ũ kegé. To v̄enhrá t̄y ge t̄i, ã t̄etá fag t̄y ãn kãki v̄asarénh t̄y n̄en ã há t̄ũ n̄ũ, kar t̄y n̄en ã to ke ti ã t̄etá fi t̄y v̄asarénh m̄ãn tun jé.

A Lei Maria da Penha (Lei nº 11.340/2006) é uma lei escrita por mulheres e para mulheres, com disposições para o direito penal e direito civil. A lei define que a violência doméstica contra a mulher é crime e aponta formas de evitar e enfrentar a agressão.

To vēnhrá t̄y pã'i mág ag t̄y ũ tētá fi t̄y vāsarénh n̄in k̄y fi ajuna kej ke n̄yťĩ, ke tĩ. Maria da Penha fi to vēnhrá, pã'i mág t̄y to vēnhrá tugn̄in v̄ĩ mág n̄ĩ, k̄y t̄y ũ t̄y ũ tētá fi kuvar m̄ĩ t̄ĩg jé ke t̄ĩ. K̄y ũ tētá fi t̄y tói ke n̄ĩ pã'i mág m̄y ti t̄y fi jagfy nén ũ han jé.

A lei indica a responsabilidade que cada órgão público tem para ajudar a mulher que está sofrendo a violência. Com a Lei Maria da Penha, o juiz passou a ter poderes para conceder as chamadas medidas protetivas de urgência. Como o próprio nome diz, essas medidas servem para proteger a mulher que está sofrendo violência e são aplicadas quando o juiz concorda com o pedido feito pela mulher.

Ũ t̄y ũ tētá fi jugja ke jé t̄y, ti ĩn ki kutã t̄ĩ, k̄y ti pi ũ tētá fi rã t̄ĩg kej ke n̄ĩ kar t̄y ti mókã vat̄inh ke kren pã'i mág m̄y. Ju ũ tētá fi t̄y nén ũ han t̄ĩ fi t̄y vāsarénh m̄ãn t̄ũg jé, k̄y pã'i mág t̄y ũ tētá fi tar̄ir fã ra fi jãñãj, ki t̄ũn m̄ȳr ũ t̄y fi mré vãmén jé.

Algumas medidas são voltadas para a pessoa que pratica a violência, como afastamento do lar, proibição de chegar perto da vítima e suspensão de porte de armas. Outras medidas são voltadas para a mulher que sofre a violência, como encaminhamento para programa de proteção ou atendimento.

Ũ t̄y ũ tētá fi jugja kejé ãn hã t̄y fi m̄y nén ũ kar n̄in t̄ĩ, k̄y pã'i mág t̄y, ũ t̄y fi jugja kejé t̄y fi krã m̄y kar fi m̄y nén ũ vin han t̄ĩ. Kar ũn vãnh régrég k̄y n̄yťĩ kãki vāsarénh k̄y (mén/prû, jagnã mré n̄yťĩ), pã'i mág t̄y ũn t̄y fi tãnh nón fag t̄y nén ũ tar̄ir jo fag t̄y nén ũ pipin pi ki hã kutãj.

Como muitas vezes a mulher depende economicamente da pessoa que a agride, o juiz pode determinar como medida protetiva o pagamento de pensão alimentícia para a mulher e/ou filhos/as. Além disso, quando a violência é conjugal (marido/mulher, companheiro-companheira, companheira/companheira), o juiz pode tomar providências para evitar que a pessoa que agride se desfaça do patrimônio do casal e prejudique a divisão de bens em caso de separação.

Pã'i mág t̄y ke ky ũ t̄y ũ tētá jugju kej fã ty kaneja ra t̄ig m̄ũ. To vénhrá ki t̄y ken k̄y n̄i ũ tētá fi t̄y ãn kãki kar fi kanhkã tugn̄in v̄asarénh, governo t̄y fi ajuna kej m̄ũ, ãn kanhrã t̄y fi kaga vej jé, nén ũ tu fi kanhrã jé, fi rãhrãj kar fi m̄y jénkamu vej, here m̄un ũ tētá fi t̄y fi rãhrãj jé ty kutã s̄i han fi v̄asarénh tugn̄in, hara ũ pi fi rãhrãj jé ki fi kunũj m̄ũ kysē t̄y pénkar mré pir ki.

A pessoa que comete a violência também pode ser presa preventivamente se houver necessidade. A lei garante a inclusão da mulher que sofre violência doméstica e familiar em programas de assistência promovidos pelo governo, atendimento médico, serviços que promovam sua capacitação, geração de trabalho, emprego e renda, e, caso a mulher precise se afastar do trabalho por causa da violência, ela não poderá ser demitida pelo período de até seis meses.

Hãre m̄un ũ t̄y fi v̄asaréj han fã t̄y kajã ke ty jun, ti nén ũ han jé ãn kygjã ja ta m̄ũ, fóg ta pã'i mág ag vénhrá kãki t̄y ũ t̄y fi v̄asarénh han jé m̄y ge kej fã ra ti jãnãg t̄i.

Caso a pessoa que cometeu a violência seja condenada, vai ser aplicada a pena correspondente ao crime cometido, de acordo com o que prevê o Código Penal, e o juiz pode obrigar a pessoa que cometeu a agressão a frequentar programas de reeducação.

VĚNHRÁ KAR TAG KI MARIA DA PENHA TŶ FAG TARĪR JÉ TO RÁ:

Em resumo, a Lei Maria da Penha prevê medidas
protetivas de:

- ◆ Īn ki ūn vāsaránh han fã ti kutãm;
 - ◇ afastamento do agressor do lar;
- ◆ Vāsaránh han fã mókã vyn kŷ tĭj ke kunũnh;
 - ◇ suspensão da posse ou restrição de posse de arma pela pessoa que agrediu;
- ◆ Vāsaránh han fã pi fi kar fi kanhkã pėnĩntĩnh ke nĩ;
 - ◇ proibição que o agressor se aproxime da mulher e de seus familiares com limite mínimo de distância;
- ◆ Vāsaránh han fã fi mré vãmén ke nĩ;
 - ◇ proibição do contato com a mulher e seus familiares por qualquer meio de comunicação;
- ◆ Vāsaránh han fã pi fi nĩgja mĩ tĩg ke nĩ;
 - ◇ proibição do agressor de frequentar determinados lugares;
- ◆ Vāsaránh han fã vŷ fi vej ke tũ nĩ.
 - ◇ restrição ou suspensão de visitas do agressor aos dependentes.

PÃ'I MÁ AG VĒNHRÁ KIN VỸ GE NỸ:

Determina que no processo judicial:

♦ Kurã régre kri pã'i mág tỹ ũn rỹjé fi ju nén ũ vej mũ ke tũn mỹr tỹ nón tugnỹ mãn;

♦ o juiz poderá conceder, no prazo de 48 h, medidas protetivas de urgência ou rever as medidas já concedidas;

♦ Pã'i mág tỹ ũ tỹ ãn kar kankã kãki vãsarénh kar tag mré ke há han mũ, nén ũ ta ũ ti ki gé;

♦ o Juizado de Violência Doméstica e Familiar contra a Mulher terá competência para apreciar o crime e outros aspectos jurídicos não criminais;

♦ Pã'i mág vỹ ũ tētá fag ãn kãki vãsarénh tag tugnỹm vén;

♦ nas varas criminais deve-se dar preferência aos casos de violência doméstica.

INH HĂREN KŶ GE KĂMÉN?

Como faço para denunciar?

Ti kar tŷ vĂsarĂnh tĂ sĂr jĂ hĂ nŷ tŷ, ũ tŷ Ă vĂg tŷ nŷn jĂ:

A denŷncia da violĂncia pode ser feita por qualquer pessoa e de forma anĂnima atravĂs da:

1.VĂn vŷ ki ĂmĂj fĂ ũ tŷ vĂsarĂnh mŷ ke, ũ tŷ ĩn kĂmŷ vĂsarĂnh fĂ mrĂ vĂn kankĂ ũn mĂg ag vĂnh mĂn fĂ ty ke Santa Catarina - CEAV

Ki vŷj fĂ: (48)3287-2637 kar (48)3287-2635

VĂnh rĂ jĂnĂj fĂ: ceav@tjsc.jus.br

VĂnh ki rĂj fĂ: <https://www.tjsc.jus.br/ceav>

1 – Central de Atendimento Especializado Ăs Vŷtimas de Crime, de Ato Infracional e de ViolĂncia DomĂstica e Familiar no Ămbito do Poder JudiciĂrio de Santa Catarina – CEAV

Telefones: (48) 3287-2637 e (48) 3287-2635

E-mail: ceav@tjsc.jus.br

Site: <https://www.tjsc.jus.br/ceav>

2.VĂsarĂnh fĂ vŷ ki ĂmĂj fĂ mpSC-neavit

Ki vŷj fĂ (whatsapp): (48)99105-8943 / (48)99100-0050
/ (48)99134-3495

Ki vŷj fĂ (central): (48)3330-9500

VĂnh rĂ jĂnĂj fĂ: neavit@mpsc.mp.br

VĂnh ki rĂj fĂ: <https://www.mpsc.mp.br/programas/neavit>

2 – Núcleo Especial de Atendimento a Vítimas de Crimes do MPSC – NEAVIT

Telefones (WhatsApp): (48) 99105 8943 / (48) 99100-0050 / (48) 99134-3495

Telefone fixo (central): (48) 3330 9500

E-mail: neavit@mpsc.mp.br

Site: <https://www.mpsc.mp.br/programas/neavit>

3. Û tētá vī māj fã- pã'i mág ag vēnhrá ki rāj fã ki ministério público santa catarina ki. (MPSC), ki tūn mūr ki rāj fã ki <https://www.mpsc.mp.br/ouvidoria/mulher>.

Ke tūm mūr ki vīj fã: (48)3229-9306 kar (48)3229-9306 (ta ki ta kem nĩ ũ tētá fi tỹ ã mré vī jé).

3 – Ouvidoria da Mulher – on-line no portal do Ministério Público de Santa Catarina (MPSC), através do link <https://www.mpsc.mp.br/ouvidoria/mulher>.


Ou pelos telefones: (48) 3229 – 9306 e (48) 3229-9306 (para ser atendida por uma mulher)

4. Pã'i tỹ fóg: 180 ki

4 – Polícia Civil – Ligue 181

5. Tỹ nén ũ jagyn kȳ, 190 mȳ tȳkem nĩ kȳ pã'i tỹ fóg japrãr.

5 – Se for uma situação de emergência, ligar para o 190 e pedir apoio da polícia.



Ēg tȳ ēgno ki végmū ta ki nón tugnȳm há han nĩ, tó há han nĩ ã vāsarēnh jagy tag ve tu furūn jé. Kȳ vāsarēnh tag katu jatun mȳ nĩ tȳg nĩ.

Neste último caso, a pessoa deve ser bastante enfática em relação à gravidade e à urgência da situação. O importante é estar bem-informada e não se calar diante da violência.

Ã kinra mág tȳn kȳ, 180 ra ta kem nĩ. Ū tētá fag vĩ māj fã vȳ tȳ pã'i mág ag rānhrāj fã nĩ, kurã kar mĩ ag tȳ ã mré vāmén, prȳg ti kurã kar mĩ, kar tȳ ã mȳ ve kar ã mȳ ge kej.

Em caso de dúvida, usar o serviço Ligue 180! A Central de Atendimento à Mulher é um serviço do governo federal gratuito, que funciona 24 h por dia, todos os dias do ano, e pode esclarecer e orientar você sobre o que fazer.



Ū TĒTÁ FAG TŶ VĀSARĒNH



N kãki vãsarĕnh

- ◆ Fi há
- ◆ Fi jykre
- ◆ Fi ta nĕn ũ
- ◆ Fi mrĕ nŷ



kãmĕn



Fi tarŷr



Ūn vãsarĕnh jã fi tũ vĕ



Jag tugvãnh



Krã mrĕ nŷ



Nĕn ũpipin



Gŷr mŷ vĕjĕn



MULHERES EM SITUAÇÃO DE VIOLÊNCIA



Violência Doméstica

- ◆ Física
- ◆ Psicológica
- ◆ Patrimonial
- ◆ Sexual



Denúncia



Medidas
protetivas



É direito da vítima



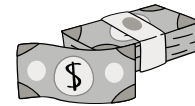
Divórcio



Guarda
dos filhos



Partilha
de bens



Pensão
alimentícia

LEI Nº 11.340/06 - LEI MARIA DA PENHA

Lei Maria da Penha vy~ ū ta ū tētá jugja kem my~ jagy nu~ tin ĩn kãki kemyr~ kahnkã kãki ken ky kar vy~ ūn fag jugja katu kar tin tũg jé to papé ki rá to vej.

A Lei Maria da Penha aumenta o rigor das punições aos casos de violência contra a mulher quando ocorre no ambiente doméstico ou familiar, e prevê a adoção de políticas públicas voltadas à prevenção e à erradicação da violência contra a mulher.

Ã ta to rá ve sór ka krem rá tag ki rãm nĩ:

Para ter acesso a lei na íntegra visite o site pelo link:

http://www.planalto.gov.br/ccivil_03/_ato2004-2006/2006/lei/l11340.htm

Ke tun my~r ã ki vãmén fã ki kãkrá kunũj fã ta ki ven:

Ou acesse usando a câmara do celular:



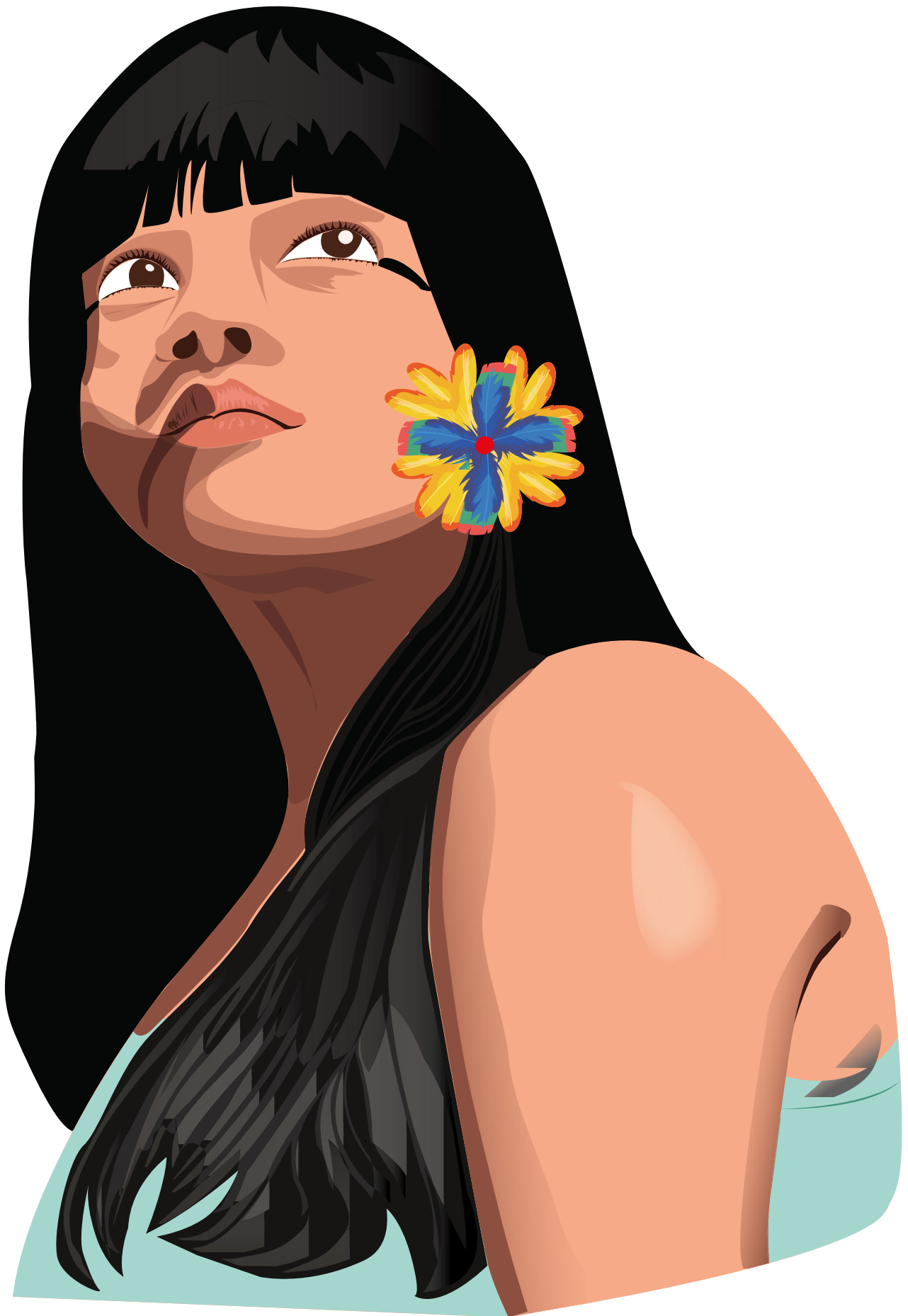
Memorial descritivo

Por meio das pinturas corporais, os indígenas carregam no corpo e no rosto a identidade cultural de sua comunidade. As pinturas são as marcas de muitas populações e são diferentes para cada ocasião. Feitas normalmente de elementos naturais, como urucum e jenipapo, as tinturas podem se manter na pele por dias.

As tinturas são preparadas de diferentes formas. Uma das mais conhecidas é feita com o jenipapo, que é retirado verde do pé e tem seu líquido extraído e, quando colocado em contato com a pele, se transforma em uma tinta preta. Algumas etnias utilizam a tinta à base de sementes de urucum, que dá uma coloração vermelha à pele; outras usam o calcário, que se encontra na terra, para obter a cor branca.

Esta cartilha foi feita com base na cultura Kaingang.

As formas utilizadas para compor a moldura aludem às cestarias feitas pela aldeia, assim como as cores remetem ao preto do jenipapo e ao vermelho do urucum, utilizados na pintura corporal desta etnia.



Realização:



PODER JUDICIÁRIO
TRIBUNAL DE JUSTIÇA
de Santa Catarina

Gabinete da Presidência
Coordenadoria Estadual da Mulher em Situação
de Violência Doméstica e Familiar



Apoio:



